

## План музея



### Условные обозначения:



запиши,  
нарисуй



подумай,  
догадайся



вместе  
со взрослым



идём дальше



после  
путешествия



в другом  
музее

Привет!

**Я – Лев-стеклодув!**  
Приглашаю тебя в Музей  
художественного стекла –  
путешествовать  
во времени!



Раньше я был просто Львёнком Понарошку, сегодня я стал Львом-стеклодувом. И хочу когда-нибудь стать Львом-космонавтом. У всего на свете есть своё прошлое, настоящее и будущее. Соедини стрелочками правильные пары:

Прошлое

Будущее

Настоящее

сейчас,  
в данный  
момент

было,  
но прошло

ещё  
не наступило

Сейчас ты находишься  
в Центральном зале музея.



Что было здесь в прошлом?



\_\_\_\_\_

У окон стоят песочницы.  
Подойди к одной из них  
и возьми песок в руки.  
Какой он на ощупь? Обведи  
нужные слова:

Мягкий сухой  
лёгкий тёплый  
мокрый твёрдый  
весёлый  
тяжёлый холодный  
грустный гладкий

В далёком прошлом эти  
песчинки могли быть высокой  
горой или морской ракушкой.  
Сейчас их будущее – в твоих  
руках! Вылепи из них что  
захочешь.

Какое будущее  
ждёт песчинки, если  
они попадут ко мне  
в стеклодувную  
мастерскую?



Чтобы узнать это, перейди  
в Горячий цех.

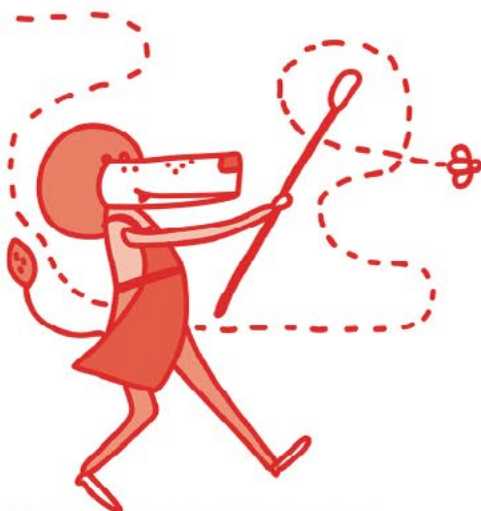
Найди три прозрачных сосуда. В них – три разных вещества. Подпиши правильные номера к картинкам.



Чтобы жидкое стекло могло стать какой-то вещью, должен поработать стеклодув. У каждого стеклодува есть металлическая трубка. Найди её в Горячем цеху.

Для чего мастеру трубка?

- Отгонять назойливых мух.
- Выдувать из горячего стекла пузырь.
- Пугать соседей.



С помощью этой трубки стеклодув выдувает стекло примерно так же, как ты выдуваешь мыльные пузыри.



Если сложить соду, мел и песок в один горшок и отправить в очень горячую печь, через несколько часов произойдёт волшебное превращение – они станут жидким горячим стеклом.



Вспомни, какая температура в домашней духовке, и сравни.

Как развести огонь в печке, ты узнаешь в Музее хлеба.

## Какой формы стеклянные пузыри, ты узнаешь, если найдёшь НАТНОФ



Может ли фонтан показывать время, ты узнаешь в Музее «Вселенная Воды».

Как называются часы, которые отмеряют время с помощью песка? Вставь недостающие буквы.

П \_ С \_ Ч \_ Ы Е

Найди их. Путь тебе укажет такой значок на схеме:



Переверни любые часы и с помощью взрослого засеки время.

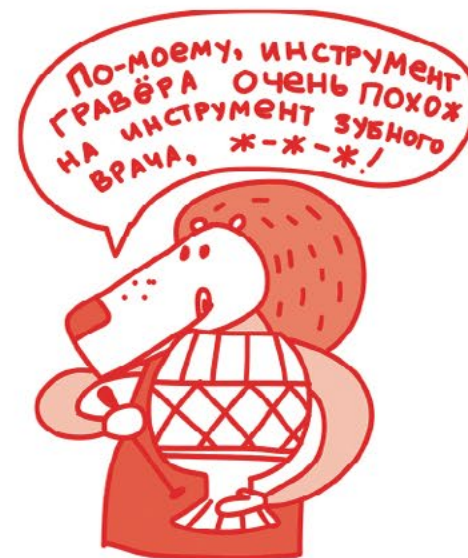
Пока сыпется песок, рассмотри часы. Они тоже сделаны из стеклянного пузыря. Мастер выдувал его внутрь специальной формы. Когда стекло остыло – оно осталось таким, каким ты его видишь.

Как долго сыпался песок?

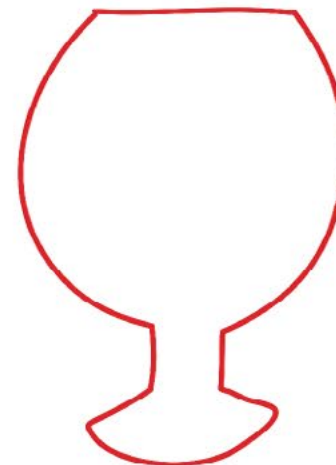


\_\_\_\_\_

В центре Холодного цеха стоит рабочий стол мастера-гравёра. Когда стекло остывает и становится твёрдым, гравёр может вырезать на нём красивые узоры.



Попробуй повторить узоры вазы, которую гравировет Лев.



Перейди в Чёрный зал музея.

Партнёры:



СТОИК

Информационные партнёры:



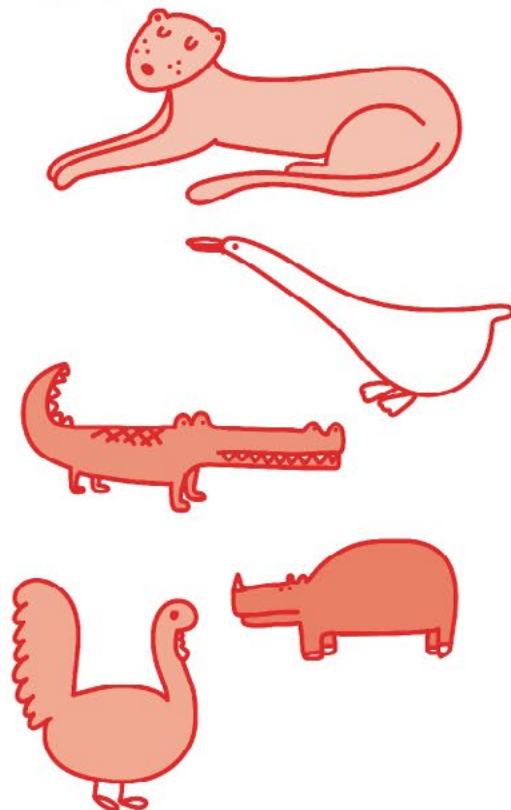
САНКТ-ПЕТЕРБУРГСКИЕ ВЕДОМОСТИ



Текст: Елена Смолина  
Рисунки: Александра Балашова

**Стеклодув может помочь бывшей песчинке стать не только сосудом, но и толстым гусем или белым медведем.**

В витрине 1 спрятались животные, найди их. Каких зверей ещё не успел сделать стеклодув? Обведи их на рисунке.



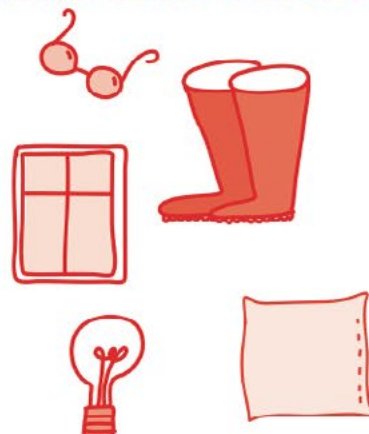
Посчитай, сколько петушков в витрине?



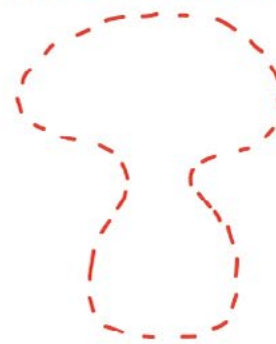
\_\_\_\_\_

В далёком-далёком прошлом изделия из стекла служили только красивым украшением, но очень быстро люди оценили его полезные свойства!

**Обведи предметы, которые сложно себе представить без стекла:**

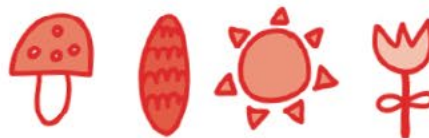


**Найди в витрине 2 настольную лампу.**



Обведи силуэт.

**На что похожа эта лампа?**



Какие источники света остались использовать и сегодня? Соедини. Нарисуй «лампу будущего».

**ПРОШЛОЕ НАСТОЯЩЕЕ**



**Со временем люди научились использовать стекло, что его можно использовать для космонавтики.**



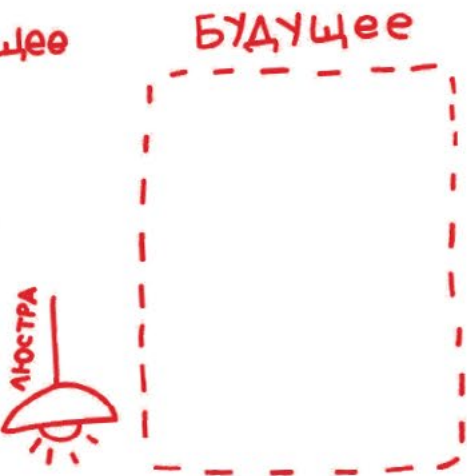
Я тебе скажу, как стать космонавтом. Древние летают, стали космонавтами.

Найди в витрине 3 хрустальную ракету. Представь, что ей предстоит взлететь через 30 секунд.



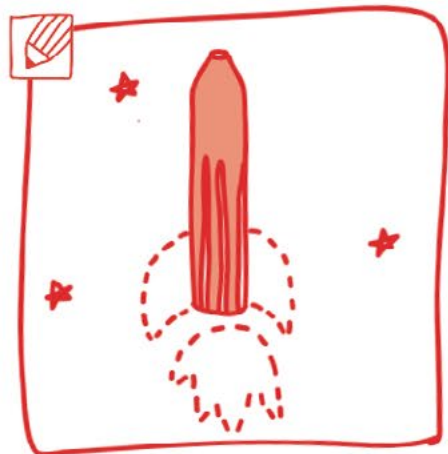
Попроси взрослого засечь время, а пока он отсчитывает секунды до отправления – дорисуй старт ракеты.

ись в прошлом, а какие  
ини правильные ответы линиями.



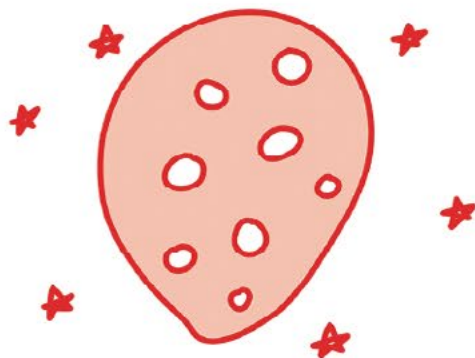
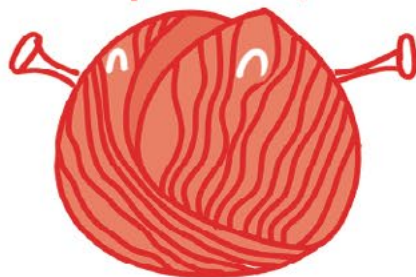
ись делать такое прочное  
спользовать в открытом  
осе.

ГОВОРИЛ, что мечтаю  
онавтом? А некоторые  
песчинки уже сейчас  
в космос - они  
частью  
мических КОРАБЛЕЙ.



Как передать привет  
космонавту, ты узнаешь  
в Музее связи.

**В витрине 4 найди  
хрустальную  
«Вселенную»  
и хрустального  
«Пришельца».  
Догадайся: где  
Вселенная, а где  
пришелец?**



**Сегодня ты узнал  
о прошлом, настоящем  
и будущем стекла.**



Пофантазируй, каким  
станет твоё будущее.



Создай дома песочные  
часы.



Возьми две небольшие  
пластиковые бутылки.

В пробках сделай одинаковые  
отверстия.



Аккуратно склей  
пробки.

Засыпь в одну  
из бутылок  
песок.



Прикрути бутылки  
к пробкам.

Я прощаюсь с  
тобой! До скорой  
встречи в будущем!



© Центр развития музейного дела  
(концепция программы, 2005)

© Е. А. Смолина (текст, 2016)

© А. С. Балашова (рисунки, 2016)

О других программах нашего музея  
можно узнать по телефону 430-11-31  
или на сайте [elaginpark.org](http://elaginpark.org)

**остановка:**

**Музей  
художественного  
стекла  
(ЦПКиО имени С. М. Кирова)**

